



**МИНИСТЕРСТВО ЗДРАВООХРАНЕНИЯ
ЧЕЧЕНСКОЙ РЕСПУБЛИКИ
(Минздрав ЧР)**

ПРИКАЗ

«29» 12 2017 г.

г. Грозный

№ 295

**Об утверждении маршрутизации при оказании медицинской помощи 7
взрослому населению по профилю «медицинская реабилитация»**

В целях обеспечения доступности и качества медицинской помощи, оказываемой на территории Чеченской Республики больным по профилю «медицинская реабилитация», в соответствии с приказом Министерства здравоохранения Российской Федерации от 29.12.2012 г. № 1705н «Об утверждении Порядка организации медицинской реабилитации (далее - приказ Минздрава России от 29.12.2012 г. № 919н), руководствуясь подпунктом 4.1.2. пункта 4.1 Положения о Министерстве здравоохранения Чеченской Республики, утвержденного постановлением Правительства Чеченской Республики от 06.08.2013 г. № 193,

приказываю:

1. Утвердить:
 - 1.1. маршрутизацию при оказании медицинской помощи взрослому населению по профилю «медицинская реабилитация» пациентам с нарушениями функций центральной и периферической нервной системы, опорно-двигательного аппарата и кардиологическими заболеваниями (приложение № 1);
 - 1.2. схему маршрутизации пациентов для проведения реабилитационных мероприятий в амбулаторных условиях (приложение № 2);
 - 1.3. схему маршрутизации пациентов для проведения реабилитационных мероприятий в стационарных условиях (приложение № 3);
 - 1.4. формы контрольных карт реабилитации пациента по профилям (приложение № 4);
2. Руководителям медицинских организаций:
 - 2.1. обеспечить маршрутизацию пациентов при проведении медицинской реабилитации согласно настоящему приказу;
 - 2.2. обеспечить функционирование в медицинской организации мультидисциплинарной бригады на всех этапах медицинской реабилитации;
 - 2.3. назначить ответственных за медицинскую реабилитацию и ведение Регистра пациентов, нуждающихся в медицинской реабилитации по медицинской организации.

3. Главному внештатному специалисту по медицинской реабилитации Исмаилову А.Г. обеспечить:

3.1. ведение Регистра пациентов, нуждающихся в медицинской реабилитации;

3.2. обеспечить координацию и методическое руководство по организации оказания медицинской помощи пациентам по профилю «медицинская реабилитация».

4. Назначить ответственными за логистику медицинской реабилитации по профилю неврология - главного внештатного специалиста-невролога, по профилю кардиология - главного внештатного специалиста-кардиолога, по профилю травматология - главного внештатного специалиста-травматолога.

5. ГКУ «Управление деятельностью Минздрава ЧР» довести настоящий приказ до руководителей медицинских организаций и опубликовать (разместить) на официальном сайте Министерства здравоохранения Чеченской Республики в информационно-телекоммуникационной сети «Интернет».

6. Контроль над исполнением настоящего приказа возложить на заместителя министра здравоохранения Чеченской Республики Адамова В.С.

Министр



Э.А. Сулейманов

Ибакова А.Х.
Исмаилов А.Г.

Маршрутизация пациентов для проведения мероприятий по медицинской реабилитации

Первый этап медицинской реабилитации

Наименование профиля оказания медицинской помощи	Наименование медицинских организаций, подразделений, где пациенту проводятся мероприятия по медицинской реабилитации
Неврологический	
при поражении центральной нервной системы и органов чувств	<ul style="list-style-type: none"> - ГБУ «РКБСМП им. У.И. Ханбиева» - ГБУ «РКБ им. Ш.Ш. Эпендиева» - ГБУ «РКГВВ» - ГБУ «КБ № 1 г. Грозного» - ГБУ «КБ № 3 г. Грозного» - ГБУ «КБ № 4 г. Грозного» - ГБУ «КБ № 6 г. Грозного» - ГБУ «Ачхой-Мартановская ЦРБ» - ГБУ «Веденская ЦРБ» - ГБУ «Грозненская ЦРБ» - ГБУ «Курчалоевская ЦРБ» - ГБУ «Гудермесская ЦРБ» - ГБУ «Шалинская ЦРБ» - ГБУ «Надтеречная ЦРБ» - ГБУ «Наурская ЦРБ» - ГБУ «Ножай-Юртовская ЦРБ» - ГБУ «Сунженская ЦРБ» - ГБУ «Шатойская межрайонная больница» - ГБУ «Шелковская ЦРБ» - ГБУ «ЦРБ Урус-Мартановского района» - ГБУ «Аргунская ГБ № 1»
при поражении периферической нервной системы и органов чувств	<ul style="list-style-type: none"> - ГБУ «РКБ им. Ш.Ш. Эпендиева», - ГБУ «РКБСМП им. У.И. Ханбиева» - ГБУ «РКГВВ» - ГБУ «КБ № 1 г. Грозного» - ГБУ «КБ № 3 г. Грозного» - ГБУ «КБ № 4 г. Грозного» - ГБУ «КБ № 6 г. Грозного» - ГБУ «Ачхой-Мартановская ЦРБ» - ГБУ «Веденская ЦРБ» - ГБУ «Грозненская ЦРБ» - ГБУ «Курчалоевская ЦРБ» - ГБУ «Гудермесская ЦРБ» - ГБУ «Шалинская ЦРБ»

	<ul style="list-style-type: none"> - ГБУ «Надтеречная ЦРБ» - ГБУ «Наурская ЦРБ» - ГБУ «Ножай-Юртовская ЦРБ» - ГБУ «Сунженская ЦРБ» - ГБУ «Шатойская межрайонная больница» - ГБУ «Шелковская ЦРБ» - ГБУ «ЦРБ Урус-Мартановского района» - ГБУ «Аргунская ГБ № 1» 		
Кардиологический			
после перенесенного острого коронарного синдрома и операций на сердце или крупных сосудах	<ul style="list-style-type: none"> - ГБУ «РКБ им. Ш.Ш. Эпендиева»; - ГБУ «РКБСМП им. У.И. Ханбиева» - ГБУ «РКГВВ» - ГБУ «ЦРБ Урус-Мартановского района» - ГБУ «Гудермесская ЦРБ» - ГБУ «КБ № 1 г. Грозного» - ГБУ «КБ № 3 г. Грозного» - ГБУ «КБ № 5 г. Грозного» - ГБУ «Ачхой-Мартановская ЦРБ» - ГБУ «Веденская ЦРБ» - ГБУ «Грозненская ЦРБ» - ГБУ «Курчалоевская ЦРБ» - ГБУ «Шалинская ЦРБ» - ГБУ «Надтеречная ЦРБ» - ГБУ «Наурская ЦРБ» - ГБУ «Ножай-Юртовская ЦРБ» - ГБУ «Сунженская ЦРБ» - ГБУ «Шатойская межрайонная больница» - ГБУ «Шелковская ЦРБ» 		
Травматологический			
при протезировании и пластике суставов, операции на позвоночнике при скелетной травме	<ul style="list-style-type: none"> - ГБУ «РКБСМП им. У.И. Ханбиева» - ГБУ «РКБ им. Ш.Ш. Эпендиева» - ГБУ «КБ № 3 г. Грозного» - ГБУ «Гудермесская ЦРБ» - ГБУ «ЦРБ Урус-мартановского района» - ГБУ «Аргунская ГБ № 1» 		
6	Нарушение жизнедеятельности крайней степени тяжести		
	<ul style="list-style-type: none"> •Хроническое нарушение сознания; •Витальные функции стабильны; •нейромышечные и коммуникативные функции глубоко нарушены; пациент может находиться в 	<ul style="list-style-type: none"> •Резко выраженное ограничение возможностей самообслуживания и при выполнении всех повседневных задач: одевание, раздевание, туалет •Резко выраженный 	<ul style="list-style-type: none"> •Витальные функции стабильны, пациент может находиться в условиях специального ухода: БИТ (реанимационного отделения) •Пациент неспособен переносить любую

	<p>условиях специального ухода реанимационного отделения</p> <p>•Нейромышечная несостоятельность: психический статус в пределах нормы, однако глубокий двигательный дефицит (тетраплегия) и бульбарные нарушения вынуждают больного оставаться в специализированном реанимационном отделении</p>	<p>болевого синдром в покое (9-10 баллов по ВАШ), усиливающийся при движении</p> <p>•Резко выраженное ограничение возможностей передвижения и нуждается в посторонней помощи при перемещении в коляске или на каталке</p> <p>•При движениях имеется опасность кровотечения, смещения костных отломков или имплантатов, повреждения мягкотканого скелета, мышц, сосудов, компрессии нервов</p>	<p>физическую нагрузку без болей в сердце, одышки, сердцебиения (например, при присаживании или поворотах в постели)</p>
--	--	---	--

Второй этап медицинской реабилитации

Наименование профиля оказания медицинской помощи	Наименование медицинских организаций, подразделений, где пациенту проводятся мероприятия по медицинской реабилитации
<p>Неврологический</p> <p>с последствиями острого нарушения мозгового кровообращения, с последствиями черепномозговой и спинномозговой травмы, опухолей центральной нервной системы (послеоперационный период) и другими неврологическими заболеваниями</p>	<p>(Подострый период), ранний восстановительный период</p> <ul style="list-style-type: none"> - ГБУ «РКБСМП им. У.И. Ханбиева» - ГБУ «РКБ им. Ш.Ш. Эпендиева» - ГБУ «РКГВВ» - ГБУ «КБ № 1 г. Грозного» - ГБУ «КБ № 3 г. Грозного» - ГБУ «КБ № 4 г. Грозного» - ГБУ «КБ № 6 г. Грозного» - ГБУ «Ачхой-Мартановская ЦРБ» - ГБУ «Веденская ЦРБ» - ГБУ «Грозненская ЦРБ»

	<ul style="list-style-type: none"> - ГБУ «Курчалоевская ЦРБ» - ГБУ «Гудермесская ЦРБ» - ГБУ «Шалинская ЦРБ» - ГБУ «Надтеречная ЦРБ» - ГБУ «Наурская ЦРБ» - ГБУ «Ножай-Юртовская ЦРБ» - ГБУ «Сунженская ЦРБ» - ГБУ «Шатойская межрайонная больница» - ГБУ «Шелковская ЦРБ» - ГБУ «ЦРБ Урус-Мартановского района» - ГБУ «Аргунская ГБ № 1» <p>поздний восстановительный период, период отдаленных последствий (подлежащий проведению активных реабилитационных мероприятий)</p> <ul style="list-style-type: none"> - ГБУ «Республиканский реабилитационный центр»
Кардиологический	
<p>после перенесенного острого коронарного синдрома и операций на сердце или крупных сосудах</p>	<ul style="list-style-type: none"> - ГБУ «РКБ им. Ш.Ш. Эпендиева»; - ГБУ «РКБСМП им. У.И. Ханбиева» - ГБУ «РКГВВ» - ГБУ «ЦРБ Урус-Мартановского района» - ГБУ «Гудермесская ЦРБ» - ГБУ «КБ № 1 г. Грозного» - ГБУ «КБ № 3 г. Грозного» - ГБУ «КБ № 5 г. Грозного» - ГБУ «Ачхой-Мартановская ЦРБ» - ГБУ «Веденская ЦРБ» - ГБУ «Грозненская ЦРБ» - ГБУ «Курчалоевская ЦРБ» - ГБУ «Шалинская ЦРБ» - ГБУ «Надтеречная ЦРБ» - ГБУ «Наурская ЦРБ» - ГБУ «Ножай-Юртовская ЦРБ» - ГБУ «Сунженская ЦРБ» - ГБУ «Шатойская межрайонная больница» - ГБУ «Шелковская ЦРБ» - ГБУ «Республиканский реабилитационный центр»
Травматологический	
<p>после эндопротезирования суставов, скелетных травм</p>	<ul style="list-style-type: none"> - ГБУ «РКБСМП им. У.И. Ханбиева» - ГБУ «РКБ им. Ш.Ш. Эпендиева» - ГБУ «КБ № 3 г. Грозного» - ГБУ «Гудермесская ЦРБ» - ГБУ «ЦРБ Урус-мартановского района» - ГБУ «Аргунская ГБ № 1» - ГБУ «Республиканский реабилитационный центр»

Третий этап медицинской реабилитации

Наименование профиля оказания медицинской помощи	Наименование медицинских организаций, подразделений, где пациенту проводятся мероприятия по медицинской реабилитации
Неврологический	<ul style="list-style-type: none"> - ГБУ «КБ № 3 г. Грозного» - ГБУ «КБ № 4 г. Грозного» - ГБУ «КБ № 5 г. Грозного» - ГБУ «КБ № 6 г. Грозного» - ГБУ «Поликлиника № 1» г. Грозного - ГБУ «Поликлиника № 2» г. Грозного - ГБУ «Поликлиника № 3» г. Грозного - ГБУ «Поликлиника № 4» г. Грозного - ГБУ «Поликлиника № 5» г. Грозного - ГБУ «Поликлиника № 6» г. Грозного - ГБУ «Поликлиника № 7» г. Грозного - ГБУ «Ачхой-Мартановская ЦРБ» - ГБУ «Аргунская ГБ № 1» - ГБУ «Грозненская ЦРБ» - ГБУ «Гудермесская ЦРБ» - ГБУ «Курчалоевская ЦРБ» - ГБУ «Надтеречная ЦРБ» - ГБУ «Ножай-Юртовская ЦРБ» - ГБУ «ЦРБ Урус-Мартановского района» - ГБУ «Шалинская ЦРБ» - ГБУ «Шелковская ЦРБ» - ГБУ «Наурская ЦРБ» - ГБУ «Шатойская МРБ» - ГБУ «Веденская ЦРБ» - ГБУ «Сунженская ЦРБ» <p>Санаторно-курортное лечение</p>
Кардиологический	<ul style="list-style-type: none"> - ГБУ «КБ № 3 г. Грозного» - ГБУ «КБ № 4 г. Грозного» - ГБУ «КБ № 5 г. Грозного» - ГБУ «КБ № 6 г. Грозного» - ГБУ «Поликлиника № 1» г. Грозного - ГБУ «Поликлиника № 2» г. Грозного - ГБУ «Поликлиника № 3» г. Грозного - ГБУ «Поликлиника № 4» г. Грозного - ГБУ «Поликлиника № 5» г. Грозного - ГБУ «Поликлиника № 6» г. Грозного - ГБУ «Поликлиника № 7» г. Грозного - ГБУ «Ачхой-Мартановская ЦРБ» - ГБУ «Аргунская ГБ № 1» - ГБУ «Грозненская ЦРБ» - ГБУ «Гудермесская ЦРБ» - ГБУ «Курчалоевская ЦРБ» - ГБУ «Надтеречная ЦРБ» - ГБУ «Ножай-Юртовская ЦРБ»

	<ul style="list-style-type: none"> - ГБУ «ЦРБ Урус-Мартановского района» - ГБУ «Шалинская ЦРБ» - ГБУ «Шелковская ЦРБ» - ГБУ «Наурская ЦРБ» - ГБУ «Шатойская МРБ» - ГБУ «Веденская ЦРБ» - ГБУ «Сунженская ЦРБ» <p>Санаторно-курортное лечение</p>
Травматологический	<ul style="list-style-type: none"> - ГБУ «КБ № 3 г. Грозного» - ГБУ «КБ № 4 г. Грозного» - ГБУ «КБ № 5 г. Грозного» - ГБУ «КБ № 6 г. Грозного» - ГБУ «Поликлиника № 1» г. Грозного - ГБУ «Поликлиника № 2» г. Грозного - ГБУ «Поликлиника № 3» г. Грозного - ГБУ «Поликлиника № 4» г. Грозного - ГБУ «Поликлиника № 5» г. Грозного - ГБУ «Поликлиника № 6» г. Грозного - ГБУ «Поликлиника № 7» г. Грозного - ГБУ «Ачхой-Мартановская ЦРБ» - ГБУ «Аргунская ГБ №1» - ГБУ «Грозненская ЦРБ» - ГБУ «Гудермесская ЦРБ» - ГБУ «Курчалоевская ЦРБ» - ГБУ «Надтеречная ЦРБ» - ГБУ «Ножай-Юртовская ЦРБ» - ГБУ «ЦРБ Урус-Мартановского района» - ГБУ «Шалинская ЦРБ» - ГБУ «Шелковская ЦРБ» - ГБУ «Наурская ЦРБ» - ГБУ «Шатойская МРБ» - ГБУ «Веденская ЦРБ» - ГБУ «Сунженская ЦРБ» <p>Санаторно-курортное лечение</p>

Порядок маршрутизации взрослого населения в Чеченской Республике при проведении медицинской реабилитации при заболеваниях травматологического, кардиологического и неврологического профилей

1. Настоящий порядок маршрутизации взрослого населения в Чеченской Республике при проведении медицинской реабилитации при заболеваниях неврологического, кардиологического и травматологического профилей (далее – порядок) регулирует вопросы организации медицинской реабилитации взрослому населению при заболеваниях травматологического, кардиологического и неврологического профилей в медицинских организациях, подведомственных Минздраву ЧР, имеющих лицензию на медицинскую деятельность, включая работы (услуги) по медицинской реабилитации (далее – медицинские организации).

В рамках данного приказа под мультидисциплинарной бригадой медицинской организации понимается группа врачей, определяющих индивидуальную программу реабилитации пациента, осуществляющих текущее медицинское наблюдение и проведение комплекса реабилитационных мероприятий.

2. Медицинская реабилитация осуществляется посредством оценки (диагностики) функциональных резервов организма пациента, комплексного применения лекарственной и немедикаментозной терапии, и включает комплексное, дозированное применение естественных и искусственно созданных лечебных физических факторов, лечебной физической культуры и массажа, элементов спорта, мануальной терапии, рефлексотерапии, методов психологической и нейропсихологической коррекции, методов коррекции речи и глотания, эрготерапии, трудотерапии, а также других методов немедикаментозной терапии (фитотерапии, гомеопатии, гирудотерапии, апитерапии и др.).

3. Медицинская реабилитация осуществляется в плановой форме в рамках первичной медико-санитарной помощи и специализированной, в том числе высокотехнологичной, медицинской помощи.

4. Медицинская реабилитация осуществляется в следующих условиях:

а) амбулаторно (в условиях, не предусматривающих круглосуточного медицинского наблюдения и лечения);

б) в дневном стационаре (в условиях, предусматривающих медицинское наблюдение и лечение в дневное время, но не требующих круглосуточного медицинского наблюдения и лечения);

в) стационарно (в условиях, обеспечивающих круглосуточное медицинское наблюдение и лечение).

5. Медицинская реабилитация осуществляется независимо от сроков заболевания, при условии стабильности клинического состояния пациента и наличия перспективы восстановления функций (реабилитационного потенциала), когда риск развития осложнений не превышает перспективу восстановления функций (реабилитационный потенциал), при отсутствии противопоказаний к проведению отдельных методов медицинской реабилитации на основании установленного реабилитационного диагноза.

6. Организация медицинской реабилитации осуществляется в рамках своей компетенции членами мультидисциплинарной бригады медицинской организации, прошедшими подготовку по программе повышения квалификации по вопросам организации и методам реабилитационного лечения соответствующего профиля, в соответствии с профилем заболевания пациента для определения индивидуальной программы реабилитации пациента, осуществления текущего медицинского наблюдения и проведения комплекса реабилитационных мероприятий.

7. В рамках оказания первичной медико-санитарной помощи медицинская реабилитация может осуществляться в выездной форме. Выездная бригада медицинской реабилитации, в состав которой входят врач-специалист по профилю оказываемой помощи

(по показаниям), врач по лечебной физкультуре (либо инструктор-методист по лечебной физкультуре), медицинская сестра, медицинская сестра по физиотерапии, медицинская сестра по массажу (по показаниям), логопед (по показаниям), медицинский психолог, специалист по социальной работе (по показаниям), оказывает плановую реабилитационную помощь пациентам на основании решения врачебной комиссии по реабилитации медицинской организации.

Специалисты, входящие в состав выездной бригады медицинской реабилитации, должны пройти подготовку по программе повышения квалификации по вопросам организации и методам реабилитационного лечения соответствующего профиля.

8. Медицинская реабилитация осуществляется в зависимости от тяжести состояния пациента в три этапа:

а) первый этап медицинской реабилитации осуществляется в острый период течения заболевания или травмы в отделениях реанимации и интенсивной терапии, специализированных отделениях медицинских организаций по профилю основного заболевания, при наличии подтвержденной результатами обследования перспективы восстановления функций (реабилитационного потенциала) и отсутствии противопоказаний к методам реабилитации;

б) второй этап медицинской реабилитации осуществляется в ранний восстановительный период течения заболевания или травмы, поздний реабилитационный период, период остаточных явлений течения заболевания, при хроническом течении заболевания вне обострения пациентам, в том числе инвалидам, нуждающимся в наблюдении специалистом по профилю оказываемой помощи, в проведении высокоинтенсивной реабилитации, а также нуждающимся в посторонней помощи для осуществления самообслуживания, перемещения и общения, при наличии подтвержденной результатами обследования перспективы восстановления функций (реабилитационного потенциала) в специализированных реабилитационных отделениях по профилю оказания медицинской помощи;

в) третий этап медицинской реабилитации осуществляется в ранний и поздний реабилитационный периоды, период остаточных явлений течения заболевания, при хроническом течении заболевания вне обострения пациентам, независимым в повседневной жизни при осуществлении самообслуживания, общения и самостоятельного перемещения (или с дополнительными средствами опоры), при наличии подтвержденной результатами обследования перспективы восстановления функций (реабилитационного потенциала), в отделениях (кабинетах) реабилитации, физиотерапии, лечебной физкультуры, рефлексотерапии, мануальной терапии, психотерапии, медицинской психологии, кабинетах логопеда (сурдопедагога, тифлопедагога) специалистами по профилю оказываемой медицинской помощи медицинских организаций, оказывающих медицинскую помощь в амбулаторных условиях, а также выездными бригадами на дому.

9. Реабилитационные мероприятия проводятся по медицинским показаниям в следующих помещениях медицинской организации в зависимости от этапа:

а) в палате, где находится пациент, с использованием мобильного оборудования по лечебной физкультуре, по физиотерапии, психотерапии, рефлексотерапии, мануальной терапии, логопедии;

б) в кабинетах (залах) лечебной физкультуры, медицинского массажа, психотерапии, медицинской психологии, физиотерапии, рефлексотерапии, мануальной терапии, логопеда, учителя-дефектолога и других кабинетах специализированного отделения;

в) в отделениях (кабинетах) лечебной физкультуры, физиотерапии, рефлексотерапии, психотерапии, медицинской психологии, дефектологии (логопедии).

10. Для медицинской реабилитации, проводимой в стационарных условиях (первый и второй этапы), направляются пациенты со значительными нарушениями функций при наличии подтвержденной результатами обследования перспективы восстановления функций (реабилитационного потенциала), нуждающиеся в посторонней

помощи для осуществления самообслуживания, перемещения и общения, требующие круглосуточного медицинского наблюдения, применения интенсивных методов лечения и реабилитации.

11. На первом этапе медицинской реабилитации отбор пациентов осуществляется на основе взаимодействия врачей-специалистов, оказывающих специализированную медицинскую помощь, и других специалистов мультидисциплинарной реабилитационной бригады.

12. После стабилизации состояния больного лечащий врач совместно со специалистами мультидисциплинарной бригады определяет факторы риска проведения реабилитационных мероприятий, наличие противопоказаний для проведения различных методов реабилитационного лечения, ограничивающие факторы назначения и проведения индивидуального комплекса реабилитационных мероприятий в сочетании с медикаментозным (хирургическим) лечением.

13. Лечащий врач специализированного отделения медицинской организации, оказывающей медицинскую помощь в стационарных условиях, в рамках проведения реабилитационных мероприятий осуществляет следующие функции:

- определяет факторы риска и ограничивающие факторы для проведения реабилитационных мероприятий;

- осуществляет постоянное наблюдение за изменением состояния пациента и эффективностью проводимых реабилитационных мероприятий с соответствующей записью в истории болезни;

- организует реализацию индивидуальной программы реабилитации пациента на основании заключения специалистов мультидисциплинарной реабилитационной бригады;

- осуществляет отбор и перевод пациентов в медицинские организации для продолжения проведения реабилитационных мероприятий.

14. Для продолжения медицинской реабилитации после выписки пациента из медицинской организации, осуществлявшей оказание медицинской помощи в стационарных условиях, рекомендуется:

- а) направлять для медицинской реабилитации в стационарных условиях пациентов (второй этап), нуждающихся в наблюдении специалистов по профилю оказываемой помощи, в проведении высокоинтенсивной реабилитации, а также нуждающихся в посторонней помощи для осуществления самообслуживания, перемещения и общения, при наличии подтвержденной результатами обследования перспективы восстановления функций (реабилитационного потенциала);

- б) направлять для медицинской реабилитации в амбулаторных условиях (третий этап) пациентов, способных к самостоятельному передвижению и самообслуживанию, с уровнем физических, умственных и психических способностей, соответствующих положительным прогнозам восстановления функций;

- в) направлять на медико-социальную экспертизу пациентов для оценки ограничений жизнедеятельности, обусловленных стойкими расстройствами функций организма и определения индивидуальной программы реабилитации инвалида;

- г) направлять под периодическое наблюдение на дому выездной бригадой медицинской реабилитации пациентов, не имеющих перспективы восстановления функции (реабилитационного потенциала), с минимальным уровнем физических, умственных и психических способностей, нуждающихся в постоянном уходе;

- д) направлять в медицинские организации, осуществляющие уход пациентов преклонного возраста, не имеющих родственников (опекунов), не имеющих перспективы восстановления функции (реабилитационного потенциала), с минимальным уровнем физических, умственных и психических способностей, нуждающихся в постоянном уходе.

При направлении пациента на следующий этап медицинской реабилитации лечащим врачом оформляется выписка из истории болезни пациента с указанием результатов клинических, лабораторных и инструментальных исследований, исследования уровня

функциональных нарушений и степени приспособления к факторам окружающей среды, этапа реабилитации, факторов риска, факторов, ограничивающих проведение реабилитационных мероприятий, эффективности проведенного лечения, рекомендаций, реабилитационного прогноза, целей реабилитации, контрольная карта реабилитации.

Информация о пациенте с учетом требований законодательства Российской Федерации о персональных данных передается в медицинскую организацию, в которую направляется пациент, для проведения следующего этапа реабилитации (второго или третьего).

При направлении пациента непосредственно на третий этап информация о пациенте передается врачу общей практики (семейному врачу) (участковому врачу-терапевту) медицинской организации, оказывающей медицинскую помощь в амбулаторных условиях, который осуществляет общую координацию проведения реабилитационных мероприятий на третьем этапе.

15. На втором этапе пациенты при наличии медицинских показаний по решению врачебной комиссии с учетом рекомендаций мультидисциплинарной реабилитационной бригады и лечащего врача медицинской организации, где пациенту была оказана специализированная медицинская помощь, направляются в специализированное реабилитационное отделение по профилю оказания медицинской помощи.

В специализированное реабилитационное отделение направляются пациенты по завершении острого периода заболевания или травмы, имеющие перспективы восстановления функций (реабилитационный потенциал), не имеющие противопоказаний для проведения отдельных методов реабилитации, нуждающиеся в посторонней помощи для осуществления самообслуживания, перемещения и общения, требующие круглосуточного медицинского наблюдения, применения интенсивных методов лечения и интенсивной реабилитации.

При направлении в специализированное реабилитационное отделение лечащим врачом дополнительно оформляется направление на госпитализацию в отделение.

16. Реабилитационные мероприятия в специализированном реабилитационном отделении проводятся: в специально оборудованных помещениях отделения, в отделениях лечебной физкультуры, отделениях физиотерапии, кабинетах психотерапии, логопедии, сурдопедагогики, рефлексотерапии, мануальной терапии, трудотерапии медицинской организации, в которой создано отделение.

17. При выписке пациента из специализированного реабилитационного отделения лечащим врачом оформляется подробная выписка из истории болезни пациента с указанием результатов клинических, лабораторных и инструментальных исследований, исследования уровня функциональных нарушений и степени приспособления к факторам окружающей среды, этапа реабилитации, факторов риска, факторов, ограничивающих проведение реабилитационных мероприятий, эффективности проведенного лечения, рекомендаций, реабилитационного прогноза, целей реабилитации, контрольная карта реабилитации.

Информация о пациенте (контрольная карта реабилитации) передается врачу общей практики (семейному врачу) (участковому врачу-терапевту) медицинской организации, оказывающей медицинскую помощь в амбулаторных условиях, который осуществляет общую координацию проведения реабилитационных мероприятий на третьем этапе.

18. Пациенты, нуждающиеся в медицинской реабилитации, направляются на медицинскую реабилитацию в амбулаторных условиях при полном обследовании, отсутствии необходимости круглосуточного медицинского наблюдения и использования интенсивных методов лечения, при наличии способности к самостоятельному передвижению (или с дополнительными средствами опоры) и самообслуживанию, отсутствии необходимости соблюдения постельного режима и индивидуального ухода со стороны среднего и младшего медицинского персонала.

На третьем этапе медицинская реабилитация осуществляется на основе взаимодействия врачей первичного звена здравоохранения, врачей-специалистов с другими специалистами.

19. На третьем этапе врачи-терапевты участковые, врачи общей практики (семейные врачи), врачи-специалисты, прошедшие повышение квалификации по организации и методологии реабилитационного лечения, выполняют следующие функции:

- выявляют у больных, получающих амбулаторное лечение по поводу острого (обострения хронического) заболевания, травмы, отравления, у больных и инвалидов с последствиями травм, операций, хронических заболеваний наличие медицинских показаний (реабилитационный потенциал) для проведения им реабилитационного лечения и определяют этап реабилитации (второй или третий);

- при наличии медицинских показаний для проведения медицинской реабилитации в амбулаторных условиях или при необходимости выработки тактики медицинской реабилитации направляют пациентов на консультацию к другим специалистам мультидисциплинарной реабилитационной бригады;

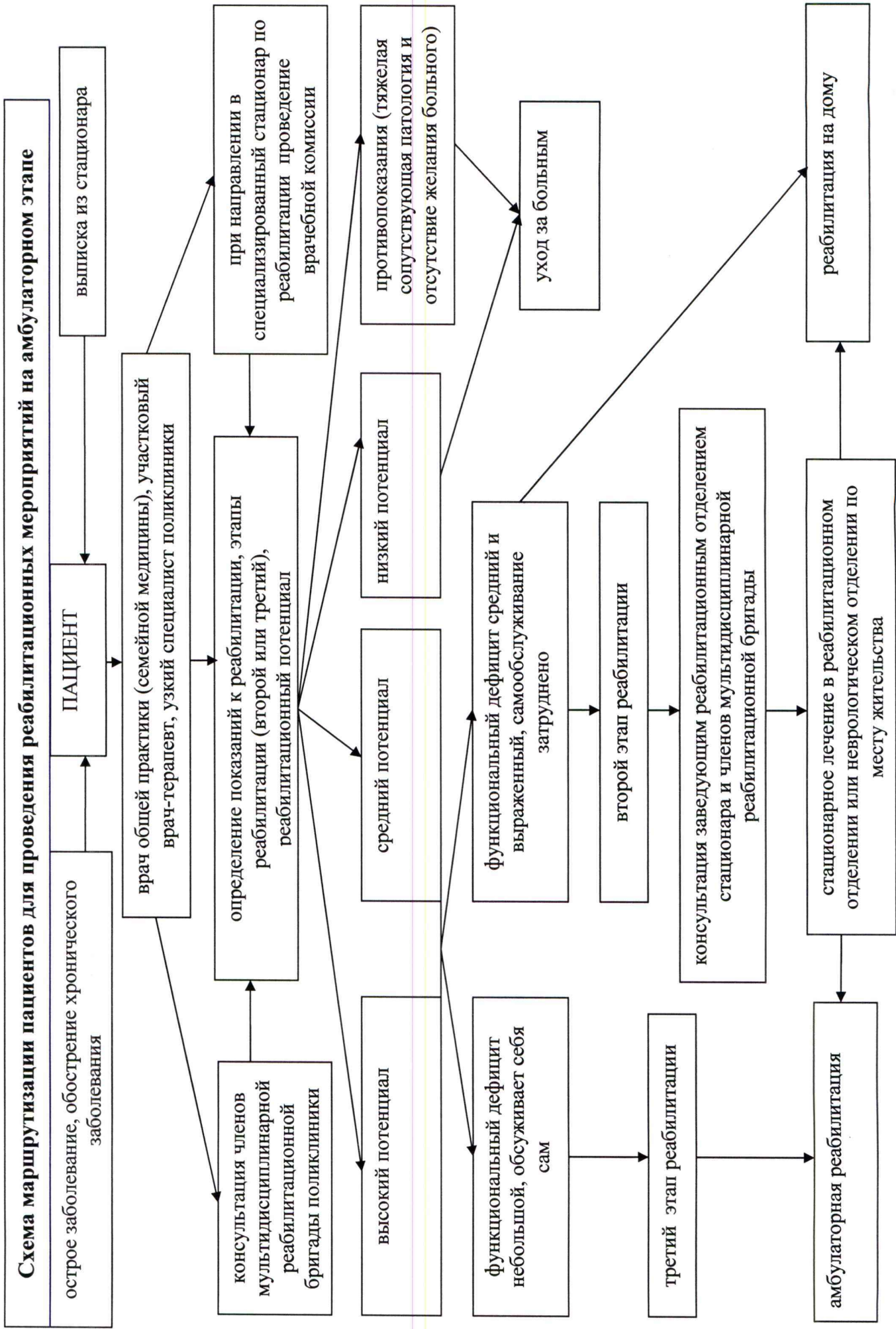
- при наличии медицинских показаний осуществляют направление пациентов для проведения медицинской реабилитации в амбулаторных условиях в кабинеты (отделения) медицинской реабилитации медицинских организаций;

- при наличии медицинских показаний и отсутствии противопоказаний для проведения медицинской реабилитации в санаторно-курортных условиях направление пациентов на санаторно-курортное лечение осуществляют в соответствии с Порядком медицинского отбора и направления больных на санаторно-курортное лечение, утвержденным приказом Министерства здравоохранения и социального развития Российской Федерации от 22 ноября 2004 г. № 256 (зарегистрирован в Министерстве юстиции Российской Федерации 14 декабря 2004 г., регистрационный № 6189);

- ведут контрольные карты реабилитации на третьем этапе.

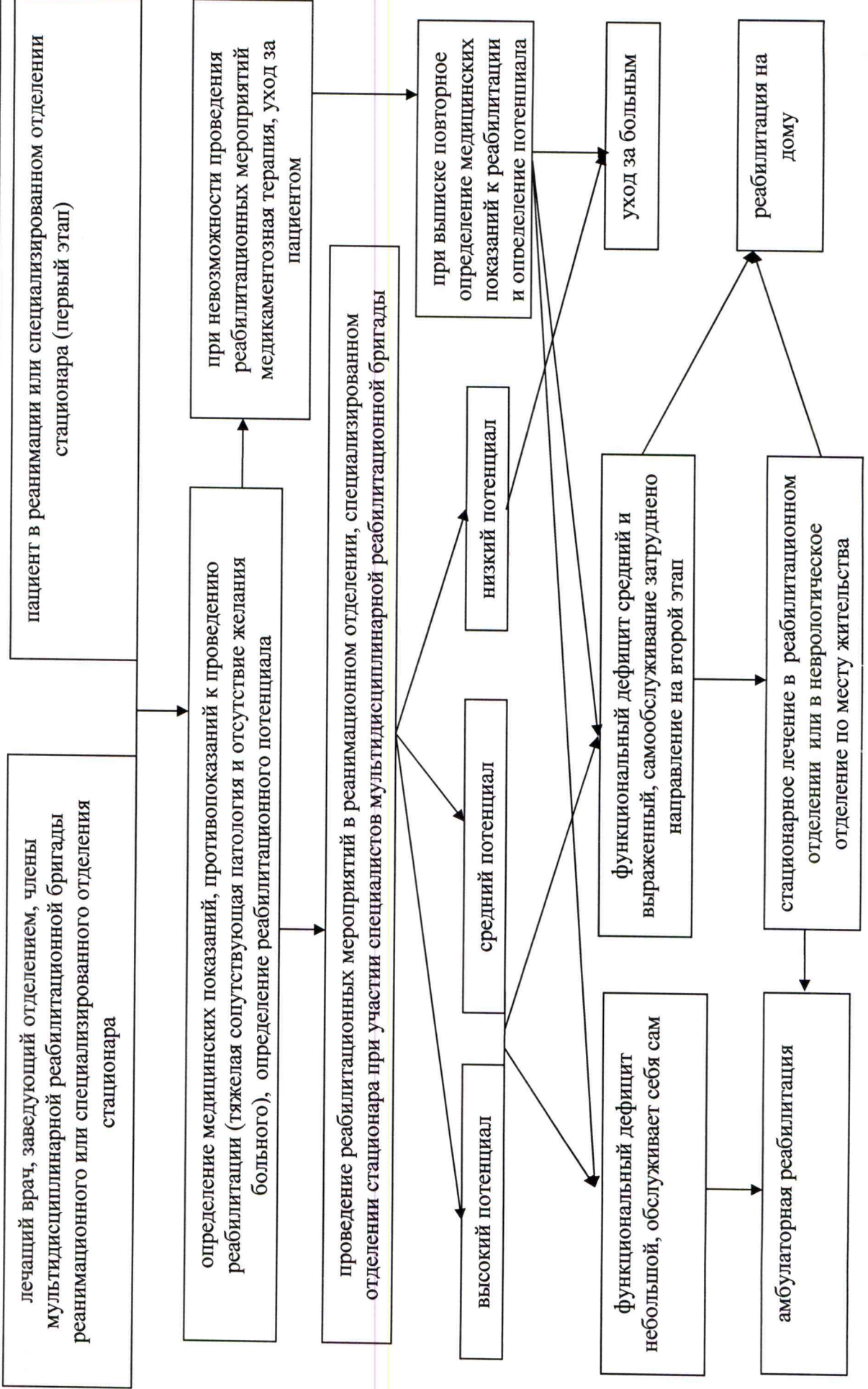
20. Для пациентов, которые нуждаются в длительном проведении мероприятий по медицинской реабилитации, имеют подтвержденные объективными методами исследования перспективы восстановления или компенсации утраченной функции, но не могут самостоятельно передвигаться, медицинская реабилитация по показаниям может быть осуществлена на дому выездной бригадой медицинской реабилитации.

21. Пациентам, имеющим выраженное нарушение функции, полностью зависимым от посторонней помощи в осуществлении самообслуживания, перемещения и общения и не имеющим перспективы восстановления функций (реабилитационного потенциала), подтвержденной результатами обследования, медицинская реабилитация осуществляется в медицинских организациях, осуществляющих уход пациентов, и заключается в поддержании достигнутого или имеющегося уровня функций и приспособления окружающей среды под уровень возможного функционирования пациента.



Общую координацию осуществляет врач общей практики (семейной медицины), участковый врач-терапевт

Схема маршрутизации пациентов для проведения реабилитационных мероприятий в стационарных условиях



Общую координацию осуществляет врач общей практики (семейный врач), участковый врач-терапевт

Контрольная карта реабилитации пациента кардиологического профиля

Ф.И.О. _____
 Инвалидность _____
 Дата рождения _____
 Дата прохождения МСЭК _____
 Адрес регистрации по месту жительства (либо адрес проживания) _____
 Место работы, должность _____
 Диагноз _____

Реабилитационные мероприятия	1-й этап		2-й этап		3-й этап			
	начало	конец	начало	конец	начало	конец	начало	конец
Медикаментозная терапия								
Кардиотренировки								
Дозированная ходьба								
Тест с шестиминутной ходьбой								
Лечебная физкультура								
Физиотерапевтическое лечение								
Психотерапия								
Рефлексотерапия								
Мануальная терапия								

Критерии эффективности (оценка результата): - улучшение;
 - ухудшение;
 - без перемен

Достижение целевого артериального давления								
Достижение целевого уровня общего холестерина								
Отказ от курения								
Отсутствие прогрессирования заболевания								
ВМП по показаниям								